

Adresát:  
Krajský úřad Olomouckého kraje (dále jen „KÚOK“)  
Odbor životního prostředí a zemědělství  
Jeremenkova 40a  
77911 Olomouc  
Česká republika  
ID datové schránky: qiabfmf

Odesílatel:  
Okrašlovací spolek čelákovický  
náměstí 5. května 2055  
250 88 Čelákovice  
ID datové schránky: jugarip  
IČ: 02206820  
www.celakovice.org

11. března 2022

**Věc: Vyjádření účastníka řízení sp. zn. KÚOK/9981/2022/OŽPZ/7498**

Krajský úřad Olomouckého kraje (odbor životního prostředí a zemědělství) nás dne 2. února 2022 pod č. j. KUOK 15972/2022, sp. zn. KÚOK/9981/2022/OŽPZ/7498, informoval o zahájení řízení ve věci **„SILNICE II/369: SANACE SESUVU NA PARC. Č. 2111, 2114/1 A 2116/1 V k. ú. HANUŠOVICE“** – výjimka ze zákazů u zvláště chráněných druhů rostlin a živočichů

Doplňujeme svoje dřívější vyjádření ze dne 9. 2. 2022.

Namítáme, že se jedná o zásah do biotopu jasoně dymnivkového, který prakticky nemůže být neuzítván. Dospělci jasonů se vyskytují i severně od tohoto místa. Navrhujeme, aby byl kontaktován Entomologický ústav Akademie věd ČR a vyžádán odborný průzkum a stanovisko.

Dále navrhujeme, aby bylo svoláno místní šetření na pátek 15. 4. 2022 na místě mezi 10:00 a 15:00 (tj. na pět hodin šetření) za účelem detailní lokalizace a kvantifikace dymnivek (živých rostlin jasoně) ve vzdálenosti 200 m proti proudu a do vzdálenosti 800 m po proudu řeky, uvažováno vždy od okraje bližšího konce stavby v daném směru. Cílem má být posouzení výskytu dymnivek, zejména ve smyslu jejich početnosti/hustoty, kvality biotopů, možností jejich fyzické ochrany před zničením stavebními pracemi a možnými riziky. Současně bude zhodnocen stav řečiště a břehů vzhledem k dalším druhům zvláště chráněným zákonem č. 114/1992 Sb. (dále jen „ZCHD“). Dále bude na místě zhodnocen stav západního břehu, rovněž ve smyslu výskytu ZCHD a bude diskutována možnost ponechat silnici na západním břehu.

Navrhujeme druhé místní šetření svolat na pátek 27. 5. 2022 mezi 11:00 a 15:00, pro kontrolu pozdně jarního aspektu a jako alespoň drobnou příležitost zkontrolovat výskyt jasonů na místě. Alternativně 3. 6. 2022 ve stejný čas.

Trváme na svém dřívějším názoru, že Biologický průzkum nebyl dostatečný z pohledu výskytu jasoně dymnivkového a jeho biotopu. Nelze připustit že by dymnivky nebyly osídleny jasoni, jestliže se vyskytují nejen severním směrem ve vzdálenosti pár set metrů ale zejména i jižním směrem ve vzdálenosti nejvýše 200 m. Nelze popřít/vyvrátit výskyt kladoucích samic jasoně v úseku zamýšlené

přeložky řeky a silnice. Na základě biologie druhu se v těchto místech jasoni musí vyskytovat též a z jediné vzhledem k dospělcům tohoto druhu relevantní návštěvy uskutečněné dr. L. Mertou dne 3. června 2021 nelze činit žádné závěry. V lepším případě by si všiml patrolujících samců. Z jeho posudku ani nevyplývá čas, kdy šetření prováděl, ani tehdejší počasí. Z komunikací s ním v jiných případech víme, že se věnuje především vodním obratlovcům ale i kruhoústým. To, že ve své práci zcela ignoroval jasoně, je jasným důkazem, že se jim nevěnoval, jinak by svůj průzkum musel adekvátně rozšířit a bedlivě evidovat svůj postup.

Dymnivky a jasoni se vyskytují především mezi Raškovem a Hanušovicemi, jinde jich je méně. Dokud nebude jasně určeno, na kterých místech má svůj biotop ve smyslu dymnivek, zdrojů nektaru a odpočinku, migračních koridorů a naopak bariér, není možné určit, jak velký zásah do jeho biotopu bude stavbou učiněn.

Požadujeme doplnění do správního řízení GPS WGS84 pozic nálezů ZCHD a evropsky významných druhů (dále jen „EVD“) učiněných dr. L. Mertou a rovněž do databáze NDOP AOPK ČR, tak jak mu ukládá smlouva s AOPK o poskytování informací.

Připomínáme své dřívější návrhy z 9. 2. 2022 a trváme na nich.

V případě, že by se stavba realizovala, požadujeme, aby informace o průběhu stavby byly včetně fotodokumentace průběžně zasílány do dvou týdnů od jejich realizace všem účastníkům řízení. Nezaschlý asfaltový nátěr, i samotné riziko nehody na stavbě mohou zavinit vážné znečištění řeky. Každá betonáž a manipulace s tekutými asfaltovými nátěry budou ohlášeny nejpozději 2 týdny předem, do datové schránky nebo emailem všech účastníků řízení.

Navrhujeme, aby stavebník ani neusiloval o vydání výjimky, ale aby změnil projekt, považujeme to za časově/ekonomicky výhodnější. Též připomínáme svůj dřívější návrh přeložky silnice až k vlakovému náspu, i tato varianta by nejspíš znamenala menší zásah do biotopu vícero ZCHD. Přesun řečiště o asi 5 m na východní stranu je zcela zbytečný a nežádoucí. Zúžení šířky profilu řeky považujeme za velice nevhodné, tím spíš, jestliže to je především kvůli 2 m širokému chodníku. Ten může být realizován jako visutý, nad řekou. Nemá smysl, aby byl široký 2 m, jestliže silnice takto široká nikde nebude. Stavba je nesmyslně naddimenzována a před řešeným úsekem ani za ním chodník ani není, natož vozovka v takové šířce. Toto rozšíření není odůvodnitelné a již vůbec ne, aby kvůli němu bylo přemístěno koryto řeky v zatáčce a zničeny biotopy ZCHD a EVD.

Jiné varianty nebyly předloženy s odkazem, že byly diskutovány v průběhu přípravy projektu. Nám však předloženy nebyly, pokud skutečně existovaly, může je žadatel o výjimku doložit do řízení k dalšímu jednání. Jinak máme zato, že alternativy vypracovány nebyly.

Nesouhlasíme s likvidací biotopu mihulí v délce 400 m, neboť nebylo prokázáno, kde zbyde jejich biotop a jaká je jeho kvalita. Argument, že v Hanušovicích je horní okraj areálu jejich rozšíření na řece Moravě neobstojí. To je dáno nejspíš přítomností migračních bariér a absencí průzkumů zaměřených na jejich výskyt. Nic to neznamena. Nánosů pro mihule tam nyní po splavování sedimentů ze Stříbrnic a Velkého Vrbna bude dost. Každopádně si zpracovatel protiřečí, jestliže navrhuje záchranný transfer mihulí kamsi proti proudu. V rámci správního řízení má být navrženo s řádným odůvodněním a projednáno cílové místo. Návrh (viz bod 5.1 v Biologickém průzkumu) je v tomto směru nedostatečný. Zjevně [REDAKCE] [REDAKCE] v rámci dřívějších konzultací toto opomněla sdělit. Obdobně namítáme, že v rámci řízení musí být projednána cílová místa pro přesazení ZCHD rostlin.

Projekt neřeší negativní vlivy na populaci mihulí a ryb včetně vranek po proudu. Přehlédli jsme to?

Biologický průzkum neuvádí EVD na lokalitě (vydra říční, jasoň dymnivkový, bobr evropský). Jak je to možné? Viz následující výřez s několika nálezy v této oblasti.

Zobrazen 1. - 6. záznam ze 6 (Vše 29 801 895)

č.	Nález ID	Mapa	Akce	Druh	Lokalizace	Datum od	Datum do	Autor	Kód pole	Věrohodnost	Edit
1	47993222			<i>Lutra lutra</i> vydra říční	Hanušovice - park	15.9.2019	15.9.2019	Mokrejš Martin	5967	0	
2	47617137			<i>Lutra lutra</i> vydra říční	Hanušovice	3.9.2019	3.9.2019	David Hlisenkovský, Martin Mokrejš	5967	0	
3	47617130			<i>Lutra lutra</i> vydra říční	Hanušovice - Pražská	3.9.2019	3.9.2019	David Hlisenkovský, Martin Mokrejš	5967	0	
4	47616959	7		<i>Lutra lutra</i> vydra říční	Hanušovice - Pražská (přítok u včelstev)	3.9.2019	3.9.2019	David Hlisenkovský, Martin Mokrejš	5967	0	
5	39291449			<i>Lutra lutra</i> vydra říční	Raškov	3.4.2017	3.4.2017	Šaj Petr	5967	1	
6	14493895			<i>Lutra lutra</i> vydra říční	Hanušovice - 5967	1.1.2005	31.1.2006	Anděra Miloš, Červený Jaroslav	5967	1	

Zobrazen 1. - 6. záznam ze 6 (Vše 29 801 895) << < > >>

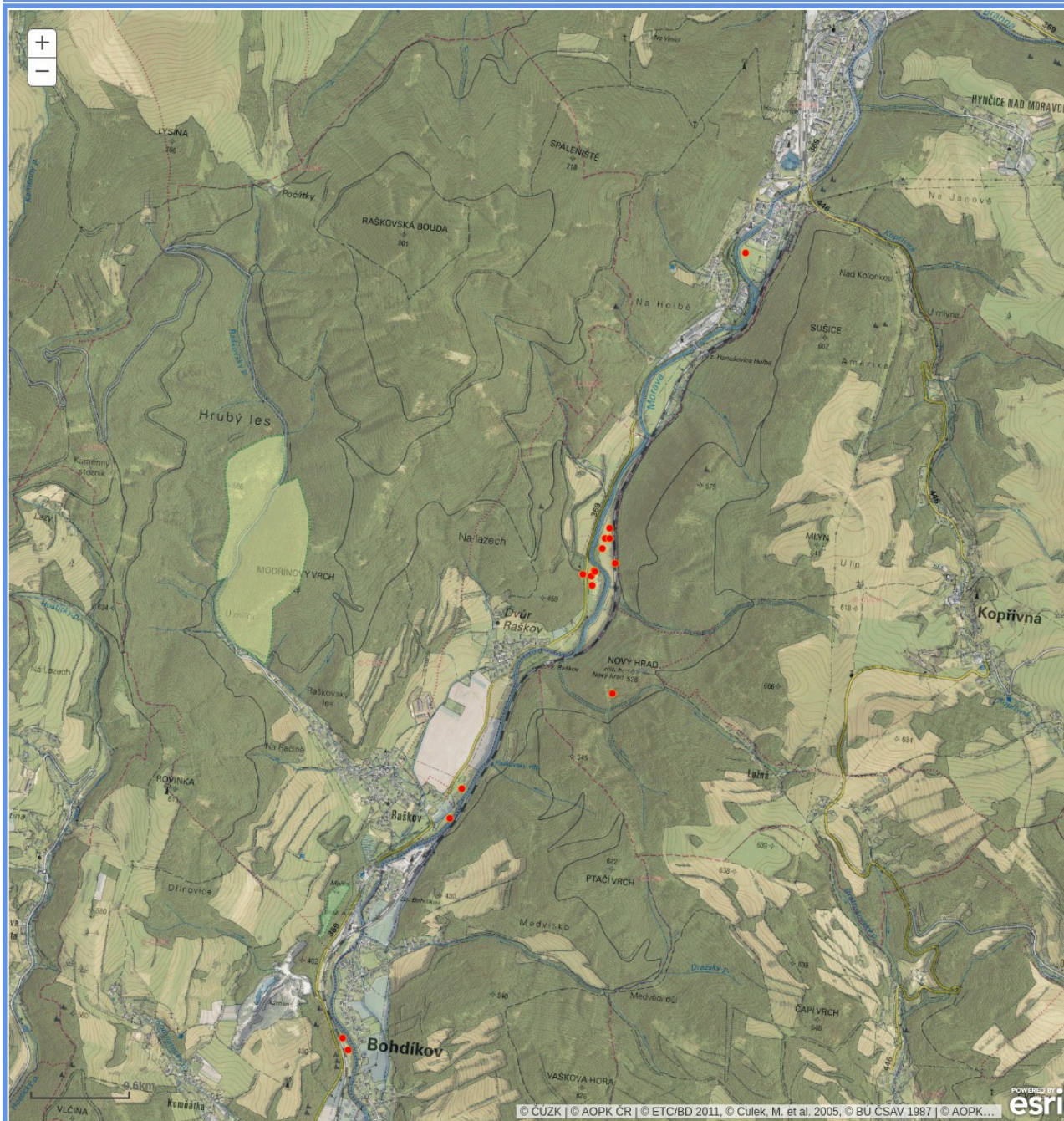
Strana s výsledky: 1 |

Export: Stránka / Vše / Lokalizace

Obrázek 1: Zpracovatel Biologického posouzení zcela ignoroval výskyt vydry říční (mj. EVD).

Navrhujeme, aby Biologický průzkum pokračoval až do konce července 2022 s tím, že bude jeho součástí alespoň 8 návštěv zaměřených na studium rozšíření dymnivek, jasoňů (z toho 5 návštěv době doloženého letu dospělců v okolí a s doloženou evidencí aktuálního počasí, viz Obrázek 2). Další návštěvy lokality a jejího okolí dle úvahy zpracovatele.





Obrázek 2: Pro ostatní účastníky řízení připomínáme dostupné údaje o výskytu dospělci jasoně dymnivkového podél řeky Moravy. Místo plánované stavby je zhruba uprostřed. Měřítko vlevo dole odpovídá vzdálenosti 600 m.

S pozdravem  
 RNDr. Petr Petřík, Ph.D.  
 předseda Okrašlovacího spolku čelákovického